

A modern, multi-story building with a white facade and large glass windows. The building is set against a blue sky with clouds. The image is overlaid with a semi-transparent blue layer containing text and a logo.

VERWIJDEREN VAN VERVUILING

Een overzicht van soorten vervuiling en hun reinigingsmethode



REYNAERS
aluminium

**TOGETHER
FOR BETTER**

Bouwfase

Het grootste gevaar voor mogelijke schade doet zich voor tijdens de bouwfase. Wanneer hier niet de nodige voorzorgsmaatregelen genomen worden kan het aluminium in contact komen met, of aangetast worden door allerlei andere bouwstoffen die agressief zijn. Voorkomen is steeds beter dan genezen! Onderstaand een opsomming van een reeks zaken die in acht dienen genomen te worden.

Planning

Bij het plaatsen of vervangen van schrijnwerk komen meestal meer werken te pas dan het plaatsen van het schrijnwerk op zich. Wanneer de plaatsing te vroeg gebeurt, steken volgende risico's de kop op:

Dak of roofing nog niet geplaatst

Als de ramen en deuren reeds geplaatst zijn maar er nog dakwerken dienen te gebeuren, bestaat het risico dat er vervuild water langs de profielen loopt die agressieve stoffen bevat.

Inlijpen van leidingen

Gensters van slijpwerken kunnen zowel beschadigingen veroorzaken aan het glas als het profiel. Ook kunnen deze ijzerdeeltjes bevatten die als deze op het aluminium komen, corrosie kunnen veroorzaken. (Galvanische corrosie: het minste edele metaal zal aangetast geraken. Ijzer is edeler als aluminium)

Beton of cementeringswerken

Cement en betonwater zijn zure en zeer agressieve substanties die geenszins in contact mogen komen met aluminium gezien deze permanente schade kunnen veroorzaken als deze niet onmiddellijk verwijderd worden. Het spreekt voor zich dat verse cement of beton ten alle tijden moet vermeden worden.

Aan en afvoer van materiaal

Zolang er nog met zware materialen moet aan en afgevoerd worden, is het best om de plaatsing van het schrijnwerk nog even uit te stellen. Leidingen die door ramen worden gehangen, kunnen krassen veroorzaken, kabels die onder deuren worden gelegd kunnen schade maken, ... Alle werken die voor het wind- en waterdicht zijn van de bouw kunnen gebeuren, kunnen best voor de plaatsing van het schrijnwerk gepland worden.

Nadat de plaatsing van het schrijnwerk is uitgevoerd, zullen de nodige maatregelen moeten getroffen worden om de profielen correct te gaan beschermen tegen volgende werken:

Opspuiten met PU-schuim

Tijdens of na de plaatsing kan de aansluiting met het raam of de vloer of wand nog geïsoleerd worden met PU-schuim. Hier dient voorzichtig mee omgesprongen te worden. Niet uitgehard PU-schuim is nog te verwijderen, doch moeilijk, maar uitgehard PU-schuim kan inwerken op de lak en permanente schade veroorzaken.

Beton of cementeringswerken

Wanneer deze werken voor de plaatsing nog niet werden uitgevoerd, dienen nu de nodige voorzorgen genomen te worden zodat er geen cement of cementwater op de profielen terecht komt.

Pleisterwerken

Gezien er zeer vaak voor pleisterwerk gekozen wordt als binnenafwerking van de ramen, is het risico natuurlijk groot dat er vegen of spatten op het schrijnwerk komen. Wanneer er spatten op de profielen terecht komen, mogen deze nooit met een plamuurmes verwijderd worden. Belangrijk is dat deze zo snel mogelijk correct verwijderd worden, gezien deze ook weer gaan inwerken op de lak en permanente schade kunnen veroorzaken als dit niet tijdig gebeurt.

Crepi of gevelwerken

Hetzelfde geldt voor gevelwerken. Het is zeer belangrijk dat de profielen volledig beschermd worden door bv. een PVC-folie te plaatsen over het volledige oppervlak. Hierbij moet er ook aandacht besteed worden dat er geen regenwater achter de folie komt voor voltooiing van de werken. Bij afloop van de gevelwerken is het ook belangrijk dat deze folie ook zo spoedig mogelijk weer verwijderd wordt om insluiting van vocht in de profielen te vermijden.

Algehele vervuiling tijdens bouwfase

Sowieso moet er tijdens de hele bouwfase op toegezien worden dat het schrijnwerk geregeld gereinigd wordt van vervuiling van zand, stof en steengruis. Zeker bij grote werven waarvan de plaatsing meer als zes maand in beslag neemt, moeten er tussentijdse inspecties gebeuren. Reynaers kan op vraag van de constructeur de profielen reeds vooraf voorzien van de nodige beschermingstape als dit zo opgenomen werd in het bestek.

Onderhoudsproducten Reynaers Aluminium

Reynaers Clean & Care Wax 086.9234

In één handeling worden de profielen en het glas gereinigd en onderhouden, ideaal voor de periodieke reiniging van het schrijnwerk door de eindklant. In een emmer lauw water 60 tot 80ml product gieten en vervolgens het schrijnwerk poetsen van onder naar boven. Vervolgens spoelen met zuiver water en droogwrijven met een zeemvel.

Reynaers Deepclean 086.9238

Gebruiksvriendelijke reiniger voor het verwijderen van organische macrovervuiling, insecten, vet, vuil, lichte harsen, ... Deze reiniger kan toegepast worden alvorens een specifieke vlek te gaan verwijderen. Vaak ligt er een organische film over de vlek die eerst dient verwijderd te worden alvorens de eigenlijke vlek aan te pakken. Oppervlakte inspuiten met het product en naargelang de vervuiling laten inwerken. Vervolgens afwrijven met een zuivere doek.

Reynaers Renewer 086.9235

Gebruiksklare vernieuwer van UV-verweerde coatings zoals lakken en poederlakken. Bij regelmatig gebruik wordt de ondergrond gevoed en blijft het uitzicht nieuw. Alvorens het product aan te brengen het te behandelen oppervlak grondig reinigen. Vervolgens het product met een zachte zuivere en droge spons aanbrengen. Overtollige verwijderen met een propere doek.

Reynaers Sponge & Wipe 086.9236

Deze wondergom of spons heft een zacht schurende werking voor het verwijderen van vlekken op de meeste oppervlakken zonder krassen te maken. Door de samenstelling kan deze in de microporiën geraken om alle vervuiling te gaan wegnemen.

Multifoam 086.9230

Met dit product op waterbasis kunnen natuurlijke vervuilingen verwijderd worden zoals, vetvlekken, vingersporen, ... Goed schudden voor gebruik en vervolgens schuim op de vlek spuiten. Product even laten inwerken en vervolgens droogwrijven met een propere doek.

Safety Clean Ramen en Deuren 086.9331

Deze reiniger haalt chemische vervuiling weg zoals niet uitgeharde siliconen, oude lijmresten, tapes, ... Product aanbrengen en laten inwerken afhankelijk van de aard of graad van vervuiling. Vervolgens losgekomen vuil wegwrijven en nareinigen met Multifoam. Indien nodig kan de behandeling herhaald worden.

Schade bij of na plaatsing

Met of zonder voorzorgsmaatregelen ongelukken zullen nooit volledig uitgesloten kunnen worden. We trachten een overzicht te geven van welke problemen er kunnen voorvallen en of hier dan nog iets aan gedaan kan worden. We maken steeds een onderscheid tussen gelakte en geanodiseerde profielen. Dit werd opgesteld in samenwerking met Novatio en hun producten.

Novatio

Industrielaan 5B

2250 Olen – België

info@novatio.be

Beton- of cementsluier

Gelakte profielen: te reinigen als tijdig gedaan. Vooraf reinigen met Deepclean en wonderspons. Nadien behandelen met CA Remover HD.

Met cement vervuilde profielen beschuimen met het product en even laten inwerken. (Opgelet niet te lang) Product blussen met Deepclean of water. Indien nodig herhalen.



Geanodiseerde profielen: kans op reiniging klein zelfs indien tijdig gedaan. De cement gaat snel inwerken in het geanodiseerde profiel gezien hier geen laklaag meer is ter bescherming. Werkwijze kan geprobeerd worden zoals bij gelakte profielen. Indien dit niet succesvol is kan er enkel herlakt worden in een ANO-Look of dringt een vervanging zich op.

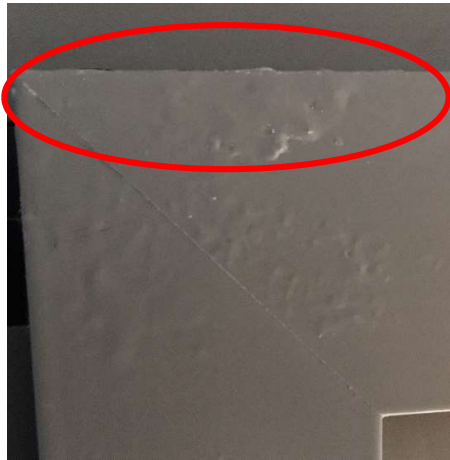


Kalk, pleister of crepi

Gelakte profielen: te reinigen als tijdig gedaan. De meeste vervuiling kan weggepoetst worden met Deepclean en de Reynaers Sponge. Deze spons kan tot in de microporiën van de lak geraken om alle vervuiling weg te halen. Nadien kan er een Renewer gebruikt worden als conserveringsmiddel om de profielen terug te voeden.



Kleine korrels en dergelijke moeten ook steeds uit de gleuven en van de bovenkant en zijkant van de profielen gehaald worden daar deze anders op termijn corrosie kunnen veroorzaken.



Corrosievorming aan de binnenzijde van het raam door restanten pleister op bovenzijde vleugel.

Geanodiseerde profielen: zeer groot risico op permanente schade.



Chemische reactie (blaasjes) van inwerking op anodisatie zichtbaar, niet meer te verwijderen.

Reiniging kan getracht worden met Deepclean en de Reynaers Sponge. Indien dit niet afdoende zou zijn, kan er gereinigd worden met Bio-Paste Ramen en Deuren van Novatio.

Inwrijven met een propere vochtige doek of zacht sponsje tot schuimvorming. Spoelen met zuiver water. Opwrijven met een droge doek. Niet geschikt voor geverfde of gelakte oppervlakken. Bij twijfel eerst testen op een weinig of niet zichtbare plaats.

Ijzerdeeltjes slijpwerken

Door slijpwerken aan diverse gedeeltes in en rond de woning kunnen er ijzerdeeltjes terechtkomen op de profielen. Deze zullen in combinatie met water beginnen roesten. Vaak wordt dit verkeerdelijk geïnterpreteerd dat het aluminium begint te roesten. Aluminiumoxide is wit en niet rood zoals bij het corroderen van ijzer of staal. Wanneer er dus bruine roest zichtbaar is, kan men ervan uitgaan dat een ander metaal aan de bron ligt hiervan.



Gelakte en geanodiseerde profielen: Aantastingen kunnen verwijderd worden met Oxi-Remove.

Oxi-Remove is een krachtige en zeer veilige oxidatieverwijderaar die metaaloxide verwijdert in een snel tempo. Deze verwijdert oxidatievlekken die ontstaan zijn door slijpwerken, ijzerhoudend water, ...

Overvloedig inspuiten en laten inwerken. (Max. 15 min.) Spoelen met water en indien nodig de behandeling herhalen. Vermijd volledig opdrogen om vlekvorming te voorkomen.

Verfspatten

Zorgvuldig afplakken van de profielen blijft in eerste instantie primordiaal als men gaat schilderen. Gebeuren er toch ongelukken is het zeer belangrijk de juiste producten te gebruiken die de verf verwijderen maar de lak niet gaan aantasten.

Acrylverf zal vaak nog te verwijderen zijn met water en de Reynaers Sponge. Bij synthetische verf zal dit echter niet lukken. Het is in dat geval zeker uit den boze om White Spirit te gaan gebruiken.



Groen profiel aangetast met witte spikkels van verfpistool.

Gelakte en geanodiseerde profielen: Vlekken of spatten kunnen verwijderd worden met Powersolv.

Powersolv is een uniek oplosmiddel op basis van alcohol, esters en glycolen en heeft de unieke eigenschap om zowel water- als solventgedragen producten op te lossen. Het is vrij van schadelijke of gechloreerde oplosmiddelen.

Aanbrengen en laten inwerken. Vervolgens de vervuiling verwijderen en grondig nareinigen met Deepclean.

Eerst testen op een niet zichtbare plaats gezien dit een weekmaker is en mogelijk ook de poederlak kleverig kan maken.

Tape + lijmresten

Wanneer men afplak- of bevestiging tape gaat gebruiken moet men steeds bekijken of deze wel aangewezen is om op aluminium en/of gelakte profielen te kleven. Als de verkeerde tape gebruikt wordt kan dit bij het verwijderen schade toebrengen aan de lak of lukt het zelfs helemaal niet om hem los te krijgen. Ook lijmresten nadien moeten steeds weggepoetst worden.

Om te starten kan er gereinigd worden met Reynaers Safety Clean. Het product overvloedig aanbrengen op de lijmresten zodat deze kunnen oplossen. Nadien nareinigen met Reynaers Multifoam of Deepclean om alle restanten weg te spoelen.

Als dit niet voldoende zou zijn kan er gebruik gemaakt worden van XPR 90 wax and glue Remover.

XPR 90 wax and glue Remover is een Alifatisch koolwaterstofoplosmiddel met toevoeging van limoen extracten. Veilig in gebruik op de meeste materialen en is ontwikkeld voor het verwijderen van hars- en lijmresten, zelfs uitgeharde.

Aanbrengen en laten inwerken. De losgekomen vervuiling wegwrijven met een zuivere doek. Indien nodig de behandeling herhalen.